



## Başlangıç Düzeyi

### Ders #1: Oryantiring haritasının temel özellikleri

#### 1. Giriş

Oryantiring, size verilen harita üzerinde işaretli noktaları (hedefleri) haritadaki sembolleri çevrenizle bağdaştırarak bulmaya ve bunu zamana karşı yarışarak yapmayı içeren bir spor dalıdır. Oryantiring strateji oluşturmayı ve hızlı karar vermeyi gerektiren, fiziksel gücün yanı sıra düşünmenin de önemli olduğu bir spordur. Yarışmacı yönünü, pusulasının yanı sıra, haritasındaki işaretleri çevresindeki arazi şekilleri ve nesnelere bağdaştırarak bulur.

Oryantiring sporunda hızlı koşmaktan daha önemlisi, hızlı düşünme ve bir noktadan diğerine izlenecek en iyi rotaya karar vermek önemlidir. Bu nedenle oryantiring, "koşarken satranç oynamak" olarak tanımlanır.

Harita üzerinde işaretli noktaları sırasıyla dolaşırken her hedefte asılı olan turuncu – beyaz "oryantiring hedef bayrağı", doğru yolda olduğumuzu müjdeler.

Oryantiring sporunun yaşı yoktur. Yurtdışında çoğu ilköğretim okulunda zorunlu derstir. Çocuklarda kendine güven, bir işi başarma duygusu, doğa sevgisi ve doğaya uyum yetilerini kazandırır.

Şimdi, madem oryantiring sporunun temeli harita okumak, ilk dersimizde buna yoğunlaşalım.

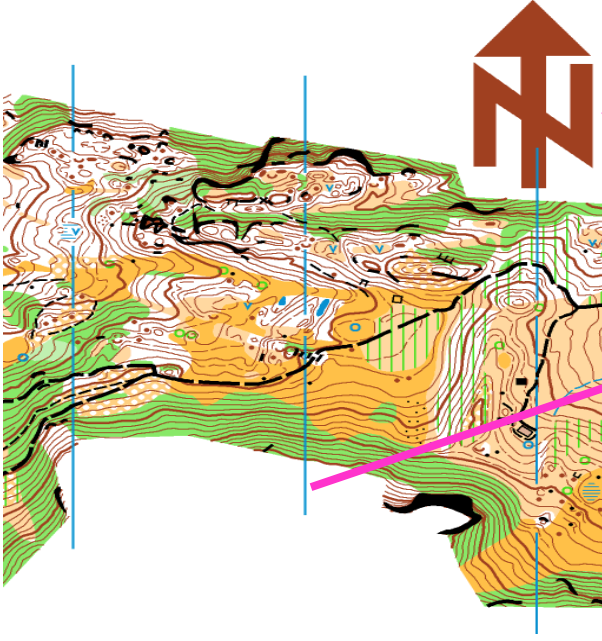


#### 2. Yönler

Harita konusunun ayrıntılarına geçmeden önce yönleri hatırlayalım.

Oryantiring sporunda yön bulma işin temelini oluşturur. Bir oryantiring sporcusu yön tarifi yaparken "sağında", "solunda", "ilerisinde", "gerisinde" sözcüklerini kullanmaz çünkü bu sözcükler görecelidir. O anda nerede durduğunuza, yüzünüzün hangi yöne dönük olduğuna bağlıdır. Dere bana göre sağda, bir başkasına göre solda olabilir.





O halde işe, arazideki nesnelere belirlerken dilimizi "kuzeyinde", "güney batısında" gibi yön tariflerine alıştırmakla başlamalıyız.

Peki haritamızı elimizde tuttuğumuzda haritanın neresi kuzey?

Oryantiring haritasında kuzey yönü, haritanın bir köşesinde belirtilmiştir. Ayrıca haritada belli aralıklarla kuzey-güney yönünde dikine çizgiler bulunur. Ayrıca bilelim ki haritayı elimize alıp okur gibi tuttuğumuzda yazıların, rakamların üst kısmı kuzeyi gösterir.

Bu ders notlarında görülen tüm haritalar sayfaya, üst kısmı kuzeyi gösterecek şekilde yerleştirilmiştir.

### 3. Topoğrafik harita

Yan sayfada gördüğümüz harita, hava fotoğrafına dayanarak çizilmiş bir topoğrafik harita. Dağcılık, ormancılık, tapu-kadastro, şehir ve bölge planlama gibi alanlarda bu tip haritalar kullanılır.

Bu haritalarda yeşil ormanlık alanları, beyaz ise açık alanları gösterir. Binalar kırmızı kare ile, yollar ise kırmızı (ana asfalt yol) ile siyah (orman yolu) arasında değişen özelliklerde gösterilir. Ormanın özellikleri ile akarsu, tepe, yerleşim alanlarının isimleri de haritada belirtilmiştir.

Bu tip haritalarda ölçek büyüktür.

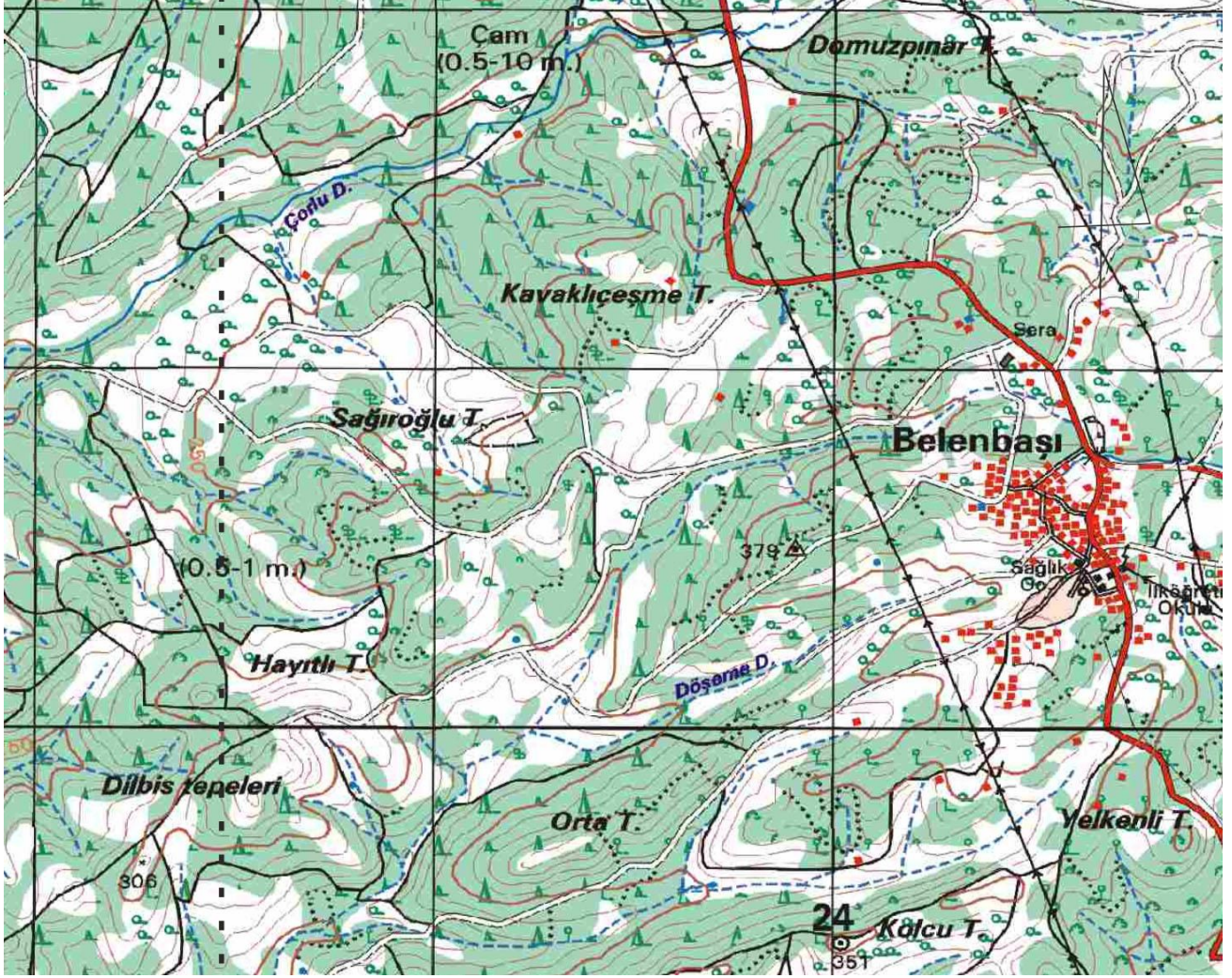
#### Ölçek nedir?

Haritanın ölçeği, haritada 1 cm olarak gösterilen mesafenin gerçekte kaç cm olduğunu belirtir. Haritamızın ölçeği 1:25 000 ise haritadaki 1 cm, gerçekte 25 000 cm yani 250 metredir.

#### Eşyükselemler bize ne gösterir?

Haritamızda kahverengi ile gösterilen eşyükselemler eğrileri bize vadileri, tepeleri gösterdiği gibi, iki eşyükselemler arasındaki mesafe de o kısmın ne kadar dik olduğunu gösterir.

Topoğrafik haritalarda iki eşyükselemler eğrisi arasındaki yükselti farkı genellikle 10 metredir. Eşyükselemler eğrileri ne kadar sık ise, orası o kadar diktir.



### Uygulama:

Belenbaşı'nın güneyindeki Sağlık Ocağından çıktık, yürüyerek Çorlu Deresi'nin doğusunda, dere ile Sağıroğlu Tepesi arasında kalan evimize gitmek istiyoruz.

Önce, bu tarife göre harita üzerinde evin yerini bulunuz.

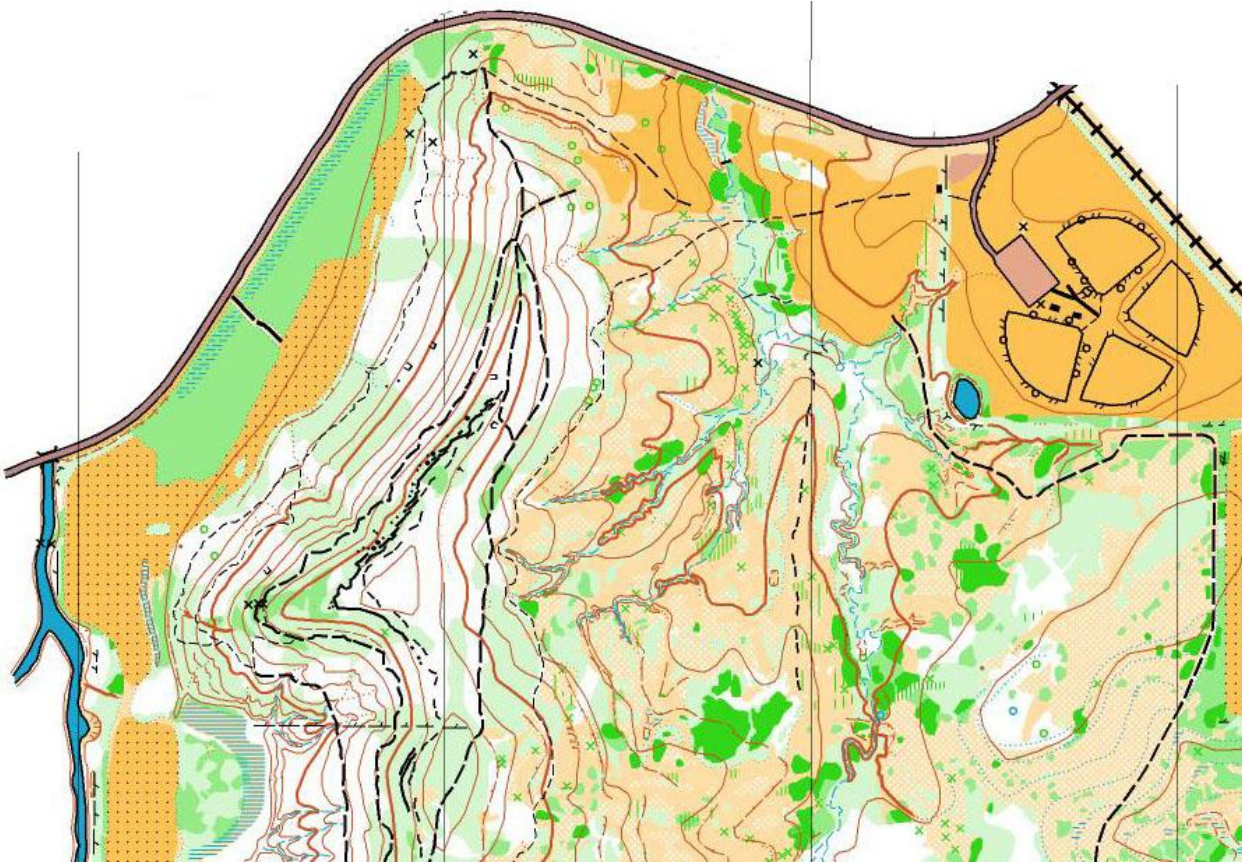
Gördüğünüz gibi, buraya gitmek için çok sayıda rota var.

a) Bu rotaların her birini belirleyiniz. Rotanızı, yönleri kullanarak anlatınız. Örnek: Sağlık Ocağından Kuzeybatı yönünde ilerleyeceğim. Batıdaki ilk sapaktan girip güneybatı yönünde devam edeceğim... gibi.

b) Haritanın ölçeğinin 1:25 000 olduğunu varsayarak belirlediğiniz rotaların yaklaşık mesafesini bulunuz.

c) Rotalarınız üzerinde dik inişler veya çıkışlar var mı? Siz olsanız hangi rotayı yeğlediniz?

### 3. Oryantiring haritası



Oryantiring haritası çok daha ayrıntılıdır. Bir çalı kümesi, açık alanın ortasında tek başına duran bir ağaç, ormanın sık olup olmadığı, dereler, bataklıklar, çukurlar, ormanların içindeki kayalar, kaya setleri, taşlık alanlar, kısacası arazinin tüm özellikleri haritada gösterilmiştir.

Böylelikle rotamızı saptarken mutlaka yolları kullanmak zorunda kalmıyoruz. Eğer oryantiring haritasının renklerini, kullanılan özel sembolleri biliyor ve bunları arazide çevremize uydurabiliyorsak sadece yolları izleyen değil, örneğin tarla sınırını izleyen, dere yatağını izleyen, orman sınırını izleyen rotalar da belirleyebiliyoruz.

Bu rotaları belirleyebilmek için renklerin anlamını ve kullanılan sembolleri bilmek gerekiyor. Bunlara birazdan değineceğiz. Şu aşamada yine biraz ölçek ve eşyükselti eğrilerinden sözedelim.

#### Uygulama:

Önce, batıda mavi ile gösterilen nehirden doğuya doğru gelerek eşyükselti eğrilerini inceleyiniz. Bu bölgede eşyükselti eğrileri oldukça sık. Bu neyi gösteriyor? Eşyükselti eğrilerinin ortadaki tepeyi nasıl kucakladığını görüyor musunuz? Tepe noktasının nerede olduğunu saptayınız.

Haritanın ölçeğinin 1:10 000, eşyükselti aralığının 5 m olduğu biliniyorsa, kahverengi ile gösterilen asfalt yolun kesiştiği noktadan başlayan biri, az önce yerini bulduğunuz tepeye geldiğinde

- Kaç metre yürümüş olur?
- Kaç metre tırmanmış olur?
- Tepeye ulaşmak için yolunu uzatma pahasına bu kadar tırmanmayacağı bir başka rota gösterebilir misiniz?

## 4. Oryantiring haritasının özellikleri

Oryantiring haritasında kullanılan sembol, işaret ve renkleri bilmeden haritayı "okumak" ve arazide nerede olduğumuzu saptamak mümkün değildir. Bu bölümde sıkça kullanılan bu özel işaret ve sembolleri öğreneceğiz. İşe, renkleri öğrenmekle başlayacağız.

### 4.1. Renkler

#### Mavi: Su ile ilgili herşey

Göller, akarsular, havuzlar, kuyu, çeşme, su pınarları, bataklık alanlar harita üzerinde mavi ile gösterilmiştir.

Yan sayfadaki haritamızı inceleyelim. Mavi renkte işaretlenmiş neler görüyorsunuz? Rengi mavi de olsa kiminin içi komple mavi boyalı, kiminin kesikli çizgi, kiminin içi boş yuvarlak, kiminin de mavi taralı bölge gibi gösterildiğini görüyor musunuz?

Bunların hepsi "su" ile ilgili ama anlamları farklı. Haritanın kuzeybatısında yatay mavi çizgilerle taralı alan bir bataklığı simgeliyor. Haritada başka bataklık alanlar bulabilecek misiniz?

Haritanın doğusunda mavi boyalı, etrafı siyah ile çevrili alan, küçük bir göl. Etrafının siyahla çevrili olması yarış sırasında o göle girilemeyeceğini gösteriyor. Haritanın batısında da geniş bir akarsu var. Onun da kenarları siyahla çevrelenmiş.

Haritamızın orta kısmında çok sayıda küçük dere yatağı var (mavi kesikli çizgiler). Çeşmeler içi boş mavi halka ile gösterilir. Haritamızda 4 adet çeşme var. Bunları bulabilecek misiniz?

#### Siyah: İnsan yapımı ve taş ile ilgili herşey

Patika, yol, bina, insan yapımı nesnelere, heykeller, elektrik hatları, tel çitler, duvarlar ile kayalar, kaya setleri, taşlık alanlar vb siyah ile gösterilir.

Patikalar genişliklerine göre kesikli veya düz çizgi ile gösterilir. Tel çitler ve duvarlar, aşılabilir olup olmadıklarına göre, elektrik hatları yüksek gerilim / alçak gerilim özelliklerine göre, kayalar büyüklüklerine göre farklı sembollerle çizilir. Birazdan bu farklı sembolleri göreceğiz.

#### Bitki örtüsü renkleri

Haritamızı incelediğimizde koyu yeşilden açık yeşile, beyaza, oradan da açık sarı ve koyu sarıya kadar farklı tonlarda renkler görüyoruz. Bitki örtüsünü tanımlayan bu renklerin her birinin bir anlamı var.

Sarının tonları açık alanı simgeler. Koyu sarı, insan eli değmiş, örneğin çimlendirilmiş açık alanlardır. Haritamızın kuzeydoğusundaki bölgeye bakınız. Burası muhtemelen zemini çimlendirilmiş bir park.

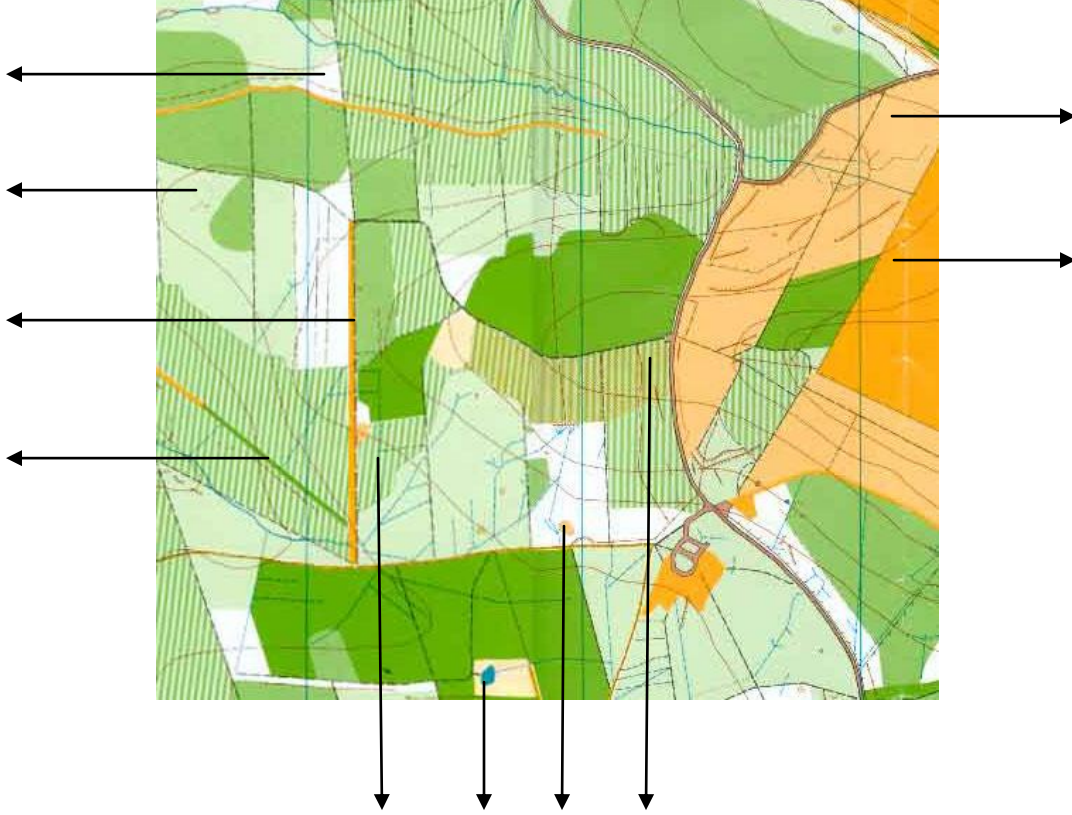
Açık sarı ise yine açık alan, ancak doğal haline terk edilmiş. Koşmayı engellemeyecek yükseklikte yabancı otlar bürümüş olabilir veya tümüyle çıplak olabilir.

Beyaz, zemini temiz, içinden rahat koşulur ormanı simgeler. Orman sıklaşıp da içinden geçmek zorlaştıkça açık yeşilden koyu yeşile geçiş başlar. Koyu yeşil, içinden geçilemeyecek kadar sık bitki örtüsünü simgeler.



**Uygulama**

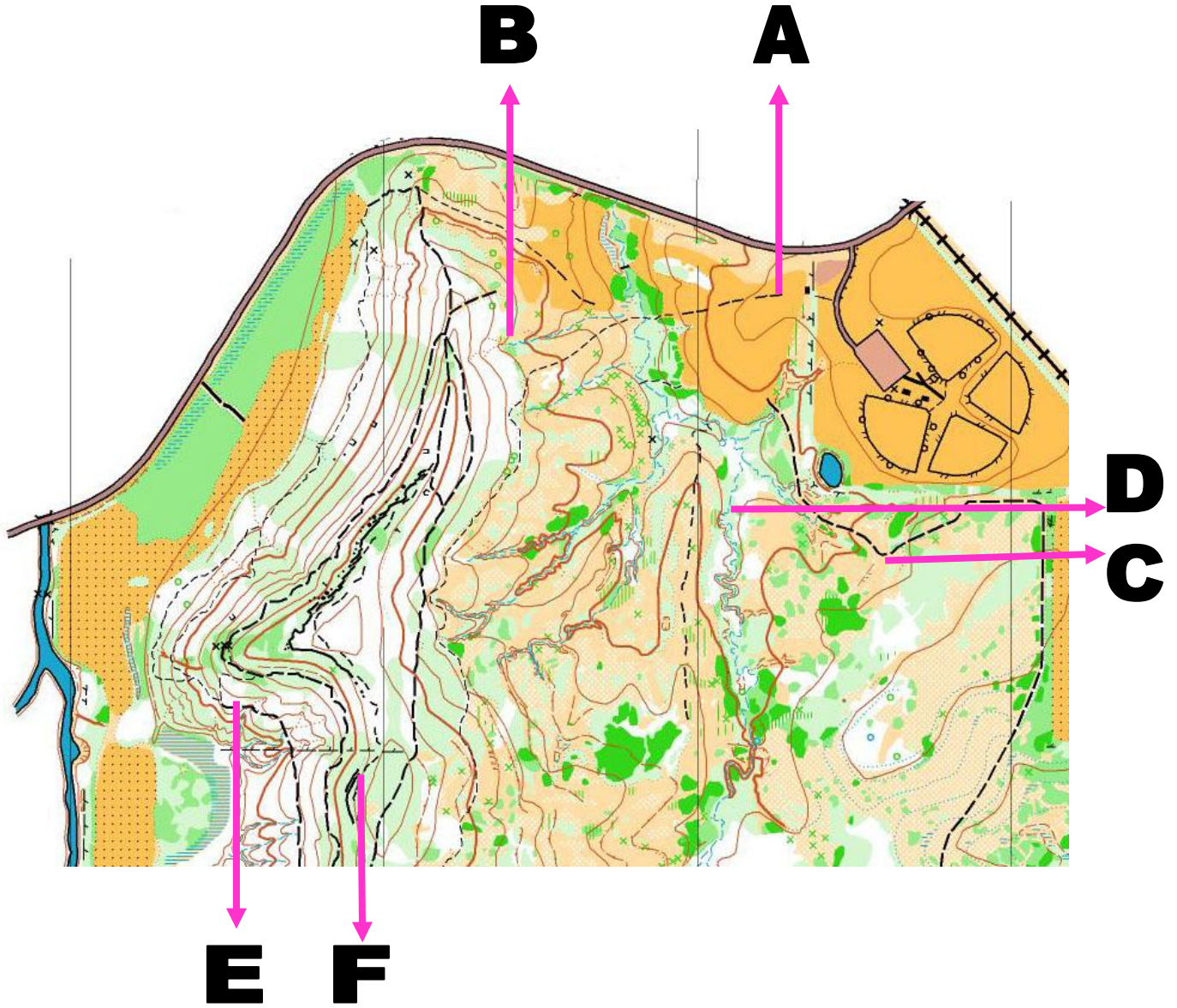
Ařađıdaki haritada bitki rtsn simgeleyen renkleri inceleyiniz ve her bir renk tonunun ne anlama geldiđini yazınız. (Not: Yeřil dikine izgi ile taranmıř blgeler, iinden geerken giysilerin takılabileceđi, yırtılabileceđi alılıkları gstermektedir. Zemin rengi sarı ise bu alılıklar aık alanı kaplamıřtır. Zemin rengi yeřil ise bu alılık blgeler sık orman iindedir.

**4.2. izgisel zellikler**

Bir noktadan diđerine gidiřte bize en fazla yardımcı olabilecek arazi zellikleri, bir hat boyu gidenizgisel zelliklerdir. Yol, patika, dere, it, duvar izgisel zelliklerdir.

Oryantiringde deneyiminiz arttıa bitki rts sınırının, hatta eřykselti eđrilerinin de izgisel zellikler olarak kullanılabileceđini greceksiniz.

Biz yine basitten bařlayalım. Haritada iřaretili iki noktadan birinden bařlayarak diđerine gitmek iin hangi izgisel zellikleri kullanabileceđinizi belirtiniz.



- Rotanızı açıklarken yön isimlerini kullanmayı unutmayın!
- Bu çizgisel özelliği izlerken etrafınızda bitki örtüsü geçişleri nasıl olacak?
- Haritamızın ölçeğinin 1/7500 olduğunu varsayalım. Aşağıdakilerin her biri için rotamızın uzunluğu gerçekte kaç metredir?
- Hangi iki nokta arasında tırmanış en fazla?

A'dan B'ye:











C'den D'ye:

E'den F'ye:

### 4.3. Çizgisel özelliklerde belirginlik

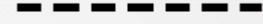
Yukarıdaki haritada da gördüğünüz gibi kimi patika daha kalın çizgi ile, kimi kesikli, kimi düz çizgi ile gösterilmiş. Şimdi bu sembolleri öğrenelim.

#### 4.3.1. İnsan yapımı çizgisel özellikler

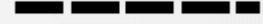
<b>Yol/patikalar</b>	
	<b>Asfalt yol</b>
	<b>Bir aracın geçebileceği toprak/stabilize yol</b>
	<b>Patika</b>
	<b>Daha az belirgin patika</b>
<b>Tel çitler</b>	
	<b>Aşılabilir tel çit</b>
	<b>Aşılamaz (aşılması yasak) tel çit</b>
	<b>Yıkılmış tel çit</b>
	<b>Duvar (aşılabilirlik özellikleri tel çit ile aynı)</b>
<b>Elektrik hatları</b>	
	<b>Alçak gerilim veya telefon hattı</b>
	<b>Yüksek gerilim hattı</b>



Bir kiřinin  
yürüyebileceęi fazla  
belirgin olmayan patika



İki kiřinin yan yana  
rahata yürüyebileceęi  
belirgin patika



Bir aracın yaz-kıř  
geebileceęi geniřlikte,  
řose, stabilize veya  
toprak yol



### 4.3.2. Akarsular

Dere yatakları da iinden su akıyor olsun veya olmasın, belirginliklerine / genişliklerine göre çizilir.



## 5. Sonu

Bu dersimizde neleri öğrendik? Özetleyelim:

1. Yönleri hatırladık ve nesnelerin birbirine göre konumlarını belirlerken "sağında, solunda" şeklinde değil, "kuzeyinde, batısında" şeklinde konuşmamız gerektiğini öğrendik.
2. Oryantiring haritalarına ilişkin belli başlı özellikleri gördük. Bitki örtüsünün sıklığını renklerine bakarak ayırt edildiğini, patika ve yollar ile dere yataklarının genişliklerinin, belirginliklerinin kesikli veya kesiksiz çizgi ile ayırt edildiğini öğrendik.
3. Eşyükselti eğrileri birbirine yakınsa o rota diktir. Buna göre bazen mesafe olarak kısa gibi görünen rotanın üzerinde çok dik ve uzun bir tırmanış varsa belki yolu uzatmak pahasına bizi bu kadar zorlamayacak bir rota seçmenin daha uygun olabileceğini öğrendik.